

Aplicación:

Servidor TCP Echo con PHP

Ejecución de un script PHP en la recepción de datos en un puerto TCP.

La pure.box2 está en situación de reaccionar activando un script PHP al recibir datos (transmisión vía TCP o UDP). Los datos recibidos pueden ser leídos y procesados vía PHP (p. ej. respuesta a fuente de datos, reenvío a través de la red o almacenamiento en una base de datos interna en la box). El interpretador de PHP trabaja aquí exclusivamente "bajo cubierta" y no genera una salida clásica en forma de página web. Esta función permite la realización de aplicaciones de servidor sencillas únicamente con el uso de técnicas web.

Planteamiento

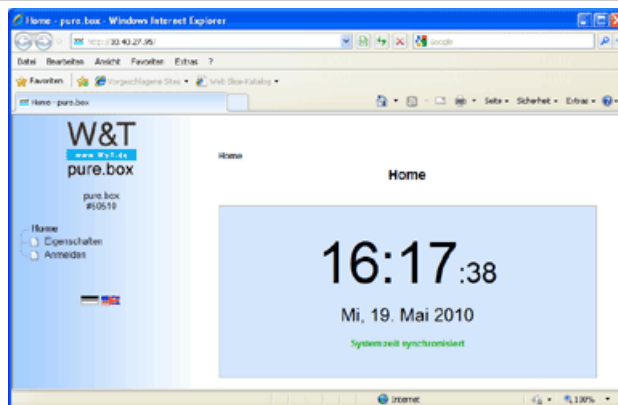
Para probar una conexión de red debe configurarse en la pure.box2 un servidor echo de escucha en el puerto TCP 8000. Los datos enviados a ese puerto deben ser devueltos a su fuente sin modificar.

El archivo PHP necesario para realizar este ejemplo **echo.php** puede ser descargado [aquí](#).

Configuración de pure.box2

Guarde el archivo **echo.php** vía FTP o bien a través del recurso compartido SMB en la carpeta **programs** en la pure.box 2. A continuación son necesarios los siguientes pasos de configuración:

Entre en la **página de inicio** de pure.box2 introduciendo la **dirección IP** en el campo de dirección de su navegador.



Seleccione **Registrar** en los menús y regístrese a través de la ventana de diálogo abierta con su contraseña.

Anmelden

Navegue por la página **Home >> Configuración >> Mis documentos**. Dentro del listado general de archivos pulse en la carpeta **programs**. El archivo **echo.php** está ahora visible.

	Startseite	Ausführung	Pfad	Größe	Änderungsdatum
			userfiles		
			programs		
			echo.php	1 KB	18.05.2010 09:26:43
1 Objekte(e)					

Un clic sobre el icono **Editar propiedades de archivos** (arriba a la izquierda **echo.php**) abre la ventana de editar.



Active la opción **Control sucesos**.
Seleccione **TCP** y cambie el **puerto** a 8000. Confirme los cambios con **Guardar...** ¡Listo!

Ereignisgesteuert	<input checked="" type="checkbox"/>	Ausführung bei Datenempfang auf angegebenem Port
Protokoll	<input checked="" type="radio"/> TCP <input type="radio"/> UDP	
Port	<input type="text" value="8000"/>	1024 - 65535

Ahora cuando se envíen datos al puerto TCP-Port 8000 de pure.box2, éstos serán devueltos a su emisor. Requisito para el retorno es la recepción de un cambio de línea (LF / tecla Return) como carácter final. En general se debe prestar atención a que la ejecución del intérprete de PHP finalice automáticamente al cabo de dos minutos. Por tanto la acción programada debería ser ejecutable en el tiempo más breve.

Texto fuente

En las primeras dos líneas se abre la entrada estándar para la lectura y la salida estándar para la escritura de datos.

```
$in = fopen('php://stdin', 'r');  
$out = fopen('php://stdout', 'w');
```

En un bucle tiene lugar la lectura de los datos entrantes por caracteres, añadiéndose las variables de la cadena **\$input**. Del bucle se sale cuando se detecta un cambio de línea (Line Feed, tabla ASCII: 10).

```
$input = "";  
do  
{  
    $input .= fread($in, 1);  
}  
while(substr($input, -1, 1) != chr(10));
```

Tras la recepción se envía de vuelta la cadena leída a la fuente de datos inicial a través de la salida estándar.

```
fwrite($out, $input);
```

A continuación se cierra de nuevo tanto la entrada como la salida estándar.

```
fclose($in);  
fclose($out);
```

Con ello el script PHP queda completamente cerrado y se sale de él. El script se reinicia cuando se reciben datos de nuevo, ejecutándose como se ha descrito más arriba.

Resumen

Con la pure.box2 pueden realizarse aplicaciones de servidor sencillas tan solo conociendo el PHP. La función de servidor ya es parte integrante de la box. Solo falta programar la acción a ejecutar al recibir los datos.



Le atendemos personalmente:

Wiesemann & Theis GmbH
Porschestra. 12
42279 Wuppertal
Tel: +49 202/2680-110 (lu-vi de 8-17 horas)
Fax: +49-202/2680-265
info@wut.de

© Wiesemann & Theis GmbH, salvo errores y modificaciones: como podemos cometer errores, no se debe utilizar nuestros enunciados sin verificarlos. Por favor, notifíquenos todas las erratas y malentendidos que detecte, para que podamos localizarlo y solucionarlo lo antes posible.

[Protección de datos](#)