

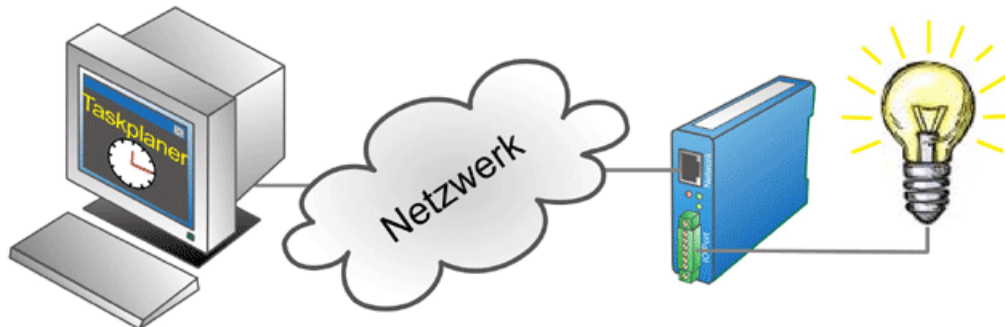
Applikation zum Web-IO Digital:

Web-IO Digital wird mit Windows PC und Taskplaner zur Zeitschaltuhr

Produktübersicht

Applikationsübersicht

Zeitschaltuhren werden für vielfältige Aufgaben, wie dem Schalten der Hof- oder Eingangsbeleuchtung, Leuchtreklamen, dem Öffnen und Schließen von Rolläden oder dem Abspielen einer Pausenglocke eingesetzt. Bedarf für zeitlich gesteuerte Schaltvorgänge gibt es zu hauf. Meist wird für jede einzelne Aufgabe eine eigene Zeitschaltuhr benutzt, die individuell konfiguriert bzw. eingestellt werden muss.



Windows PC oder Server

Web-IO Digital

In den meisten Firmen gibt es zentrale File-Server, die ohnehin 365 Tage im Jahr Tag und Nacht durchlaufen. Ein unter einem Windows Betriebssystem laufender Server kann ganz einfach die Aufgaben einer zentralen Zeitschaltuhr übernehmen (*natürlich ist das auch mit Linux Servern und Linux PCs möglich*).

Mit dem Taskplaner von Windows können über das Netzwerk die Outputs von Web-IO Digital Boxen gesteuert werden. Dazu ruft der Taskplaner zum gewünschten Zeitpunkt ein kleines VBScript bzw. eine Batch-Datei auf. So hat man die Konfiguration der Schaltaufgaben an zentraler Stelle zusammengefasst und kann dennoch dezentral schalten.

Das im Folgenden beschriebene Beispiel zeigt, wie das geht.

Vorbereitungen

Sie haben Ihr Web-IO Digital bereits

- mit Strom versorgt,
- Eingänge und Ausgänge beschaltet
- an Ihr Netzwerk angeschlossen
- mit einer IP-Adresse versehen - mit WuTility kein Problem

1. VBScript zum Steuern der Outputs

Um direkt aus dem Taskplaner bzw. einer Batch-Datei schalten zu können, kann das VBScript setoutputs.vbs benutzt werden, das unter www.wut.de zum [Download](#) zur Verfügung steht. [Detaillierte Beschreibungen zu diesem VBScript finden Sie auf der zugehörigen Applikationsseite.](#)

Beim Aufruf des Scriptes werden die nötigen Parameter übergeben, durch die bestimmt wird, bei welchem Web-IO welche Schaltaktion ausgeführt werden soll.

IP	IP-Adresse des Web-IO
PORT	TCP-Port des Web-IO <i>Dieser Parameter ist optional; wird er nicht übergeben benutzt das Script Port 80</i>
PW	Administrator oder Operator Passwort des Web-IO <i>Dieser Parameter ist optional; wird er nicht übergeben arbeitet das Script ohne Passwort</i>
MASK	gibt in hexadezimaler Schreibweise an, welche Outputs gesetzt werden sollen <i>Dieser Parameter ist optional; wird er nicht übergeben arbeitet das Script mit allen Outputs</i>
STATE	gibt in hexadezimaler Schreibweise an, in welchen Zustand die Outputs gesetzt werden sollen

Der Aufruf des Scriptes sieht so aus:

```
setoutput.vbs IP=<IP address> [PORT=<portno.>] [PASSWORD=<password>] [MASK=<hex value>] STATE=<hex value>
```

Beispiel: Output 1 von Web-IO 10.40.22.101 soll auf ON geschaltet werden. Output 0 hingegen soll unverändert bleiben. Als Passwort für das Web-IO wurde "XYZ" vergeben:

```
setoutput.vbs IP=10.40.22.101 PASSWORD=XYZ MASK=2 STATE=2
```

Um Output 1 auf OFF zu schalten, muss setoutputs.vbs so parametrisiert werden:

```
setoutput.vbs IP=10.40.22.101 PASSWORD=XYZ MASK=2 STATE=0
```

Beide Scriptaufrufe könnte man z.B. unter den Namen lighton.bat und lightoff.bat als Batch-Job speichern.

2. Anlegen einer Schaltaufgabe im Taskplaner

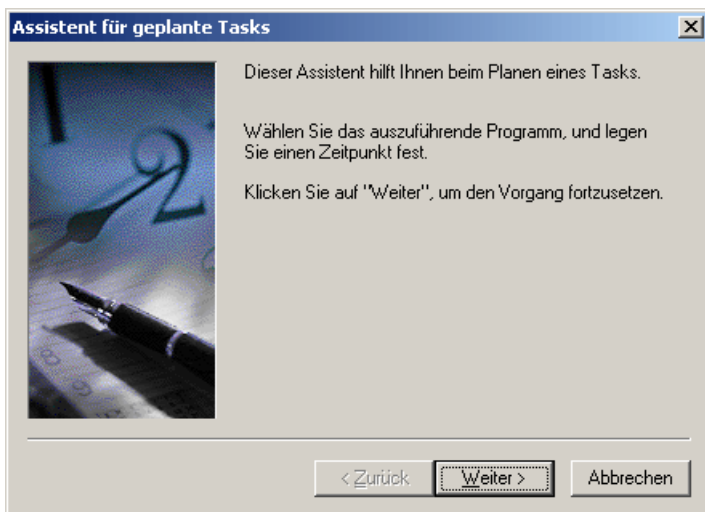
Abhängig von der benutzten Windows Version kann die Vorgehensweise geringfügig von dem hier gezeigten Beispiel abweichen.

Schaltaufgabe: Die Hofbeleuchtung einer Firma soll täglich um 17:00 Uhr eingeschaltet werden.

Über Output 1 von Web-IO 10.40.22.101 soll ein Relais geschaltet werden, das die Beleuchtung bei Bedarf mit Strom versorgt. Dazu kann die Batch-Datei `lighton.bat` benutzt werden.

Zum Anlegen einer neuen Aufgabe zunächst **Start >> Programme >> Zubehör >> Systemprogramme >> Geplante Tasks** wählen.

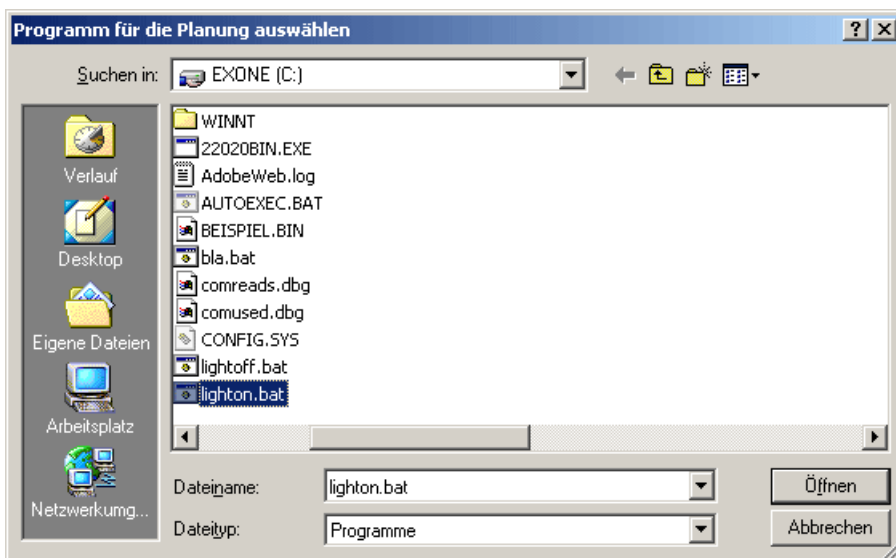
Doppelklick auf *Geplante Task hinzufügen*



mit *Weiter* bestätigen



Durchsuchen anklicken



und die Datei *lighton.bat* auswählen

Assistent für geplante Tasks [X]



Geben Sie einen Tasknamen ein. Der Task- und der Programmname können identisch sein.

lighton

Task ausführen:

- Täglich
- Wöchentlich
- Monatlich
- Einmalig
- Beim Starten des Computers
- Beim Anmelden

< Zurück Weiter > Abbrechen

Täglich aktivieren und weiter klicken

Assistent für geplante Tasks [X]



Wählen Sie die Uhrzeit und den Tag.

Startzeit:

17:00

Task ausführen:

- Täglich
- Werktags
- Jeden 1 ten Tag


Startdatum:

30.04.2008

< Zurück Weiter > Abbrechen

als Uhrzeit 17:00 Uhr eintragen

Assistent für geplante Tasks [X]



Geben Sie den Namen und das Kennwort eines Benutzers ein. Der Task wird so ausgeführt, als ob er von diesem Benutzer gestartet wurde.

Benutzername: user5

Kennwort: *****

Kennwortbestätigung: *****

< Zurück Weiter > Abbrechen

und angeben unter wessen Benutzerkonto die Batch-Datei ausgeführt werden soll



abschließend mit *Fertig stellen* quittieren.

Zum Ausschalten der Hofbeleuchtung in gleicher Weise mit der Batch-Datei lightoff.bat vorgehen und Uhrzeit auf z.B. 8:00 setzen.

Eine Alternative zum Windows Taskplaner bietet das Tool [Z-CRON](#), das auf der Webseite der Fa. [IMU Hard- und Softwareservice](#) zum privaten Gebrauch kostenlos zum Download angeboten wird. Gewerbliche Nutzer haben die Möglichkeit, gegen eine faire Gebühr eine Lizenz für Z-CRON zu erwerben.

Z-CRON erlaubt den direkten Aufruf des VBScriptes mit den nötigen Parametern ohne den Umweg über eine Batch-Datei. Darüber hinaus können die Tasks deutlich übersichtlicher verwaltet und angelegt werden.

Eine detaillierte Beschreibung zu VBScript in Verbindung mit Web-IO finden Sie auf der zugehörigen [Applikationsseite](#)

[↓ VBScript herunterladen](#)

Sie haben noch kein Web-IO und möchten das vorgestellte Beispiel einfach mal ausprobieren?

Kein Problem: Wir stellen Ihnen das Web-IO Digital 2xInput, 2xOutput gerne kostenlos für 30 Tage zur Verfügung. Einfach Musterbestellung ausfüllen, wir liefern das Web-IO zum Test auf offene Rechnung. Wenn Sie das Gerät innerhalb von 30 Tagen zurückschicken, schreiben wir die Rechnung komplett gut.

[Zur Musterbestellung](#) 



Wir sind gerne persönlich für Sie da:

Wiesemann & Theis
GmbH
Porschestra. 12
42279 Wuppertal
Tel.: 0202/2680-110 (Mo-Fr. 8-17
Uhr)
Fax: 0202/2680-265
info@wut.de

© Wiesemann & Theis GmbH, Irrtum und Änderungen vorbehalten: Da wir Fehler machen können, darf keine unserer Aussagen ungeprüft verwendet werden. Bitte melden Sie uns alle Ihnen bekannt gewordenen Irrtümer oder Missverständnisse, damit wir diese so schnell wie möglich erkennen und beseitigen können.

[Datenschutz](#)