

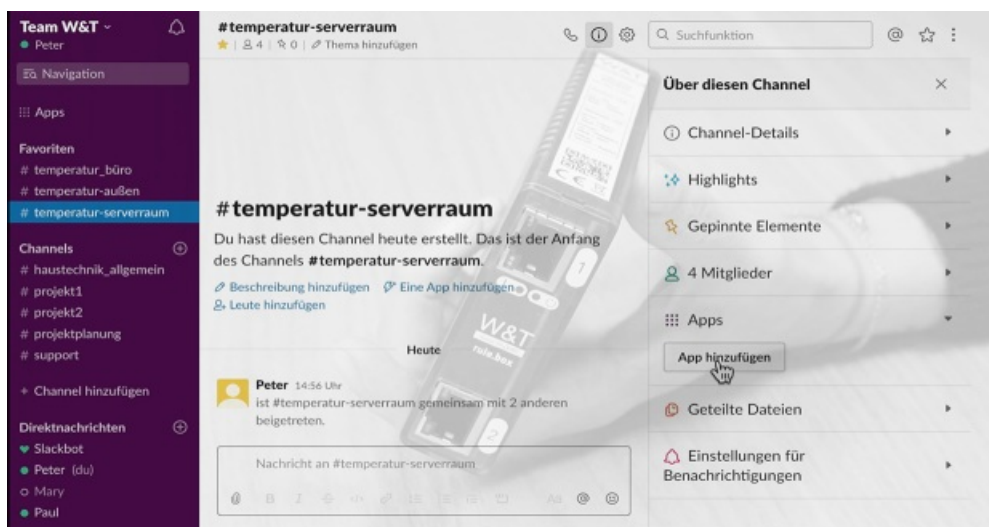
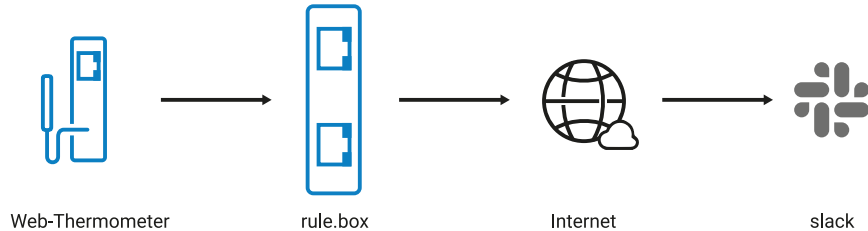
Applikation zur rule.box:

## Temperaturen in Slack

IO-Daten, wie z.B Temperaturwerte in Slack einbinden

Produktübersicht

Applikationsübersicht



Behalten Sie den Überblick von entfernten Standorten aus - mit der rule.box und Node-RED in nur vier Schritten. Schauen Sie sich dazu gerne das nebenstehende Video an oder lesen Sie die Schritt-für-Schritt-Anleitung weiter unten auf dieser Seite.

### Was benötigt wird:

- Eine beliebige W&T rule.box
- Ein netzwerkfähiges Thermometer, z.B. W&T Web-Thermometer
- Ein Slack-Konto

#### Sie haben noch keine rule.box und möchten das vorgestellte Beispiel einfach mal ausprobieren?

Kein Problem: Wir stellen Ihnen eine rule.box gerne kostenlos für 30 Tage zur Verfügung. Einfach die Musterbestellung ausfüllen, wir liefern die rule.box zum Test auf offene Rechnung. Wenn Sie das Gerät innerhalb von 30 Tagen zurückschicken, schreiben wir die Rechnung komplett gut.

[Zur Musterbestellung](#) 

### Die nötigen Schritte im Überblick:

- 1 Anlegen einer Classic App für einen Slack Workspace
- 2 App zu Slack Channel hinzufügen
- 3 Slack-Konnektoren im Node-RED Editor installieren
- 4 Knoten konfigurieren und verbinden

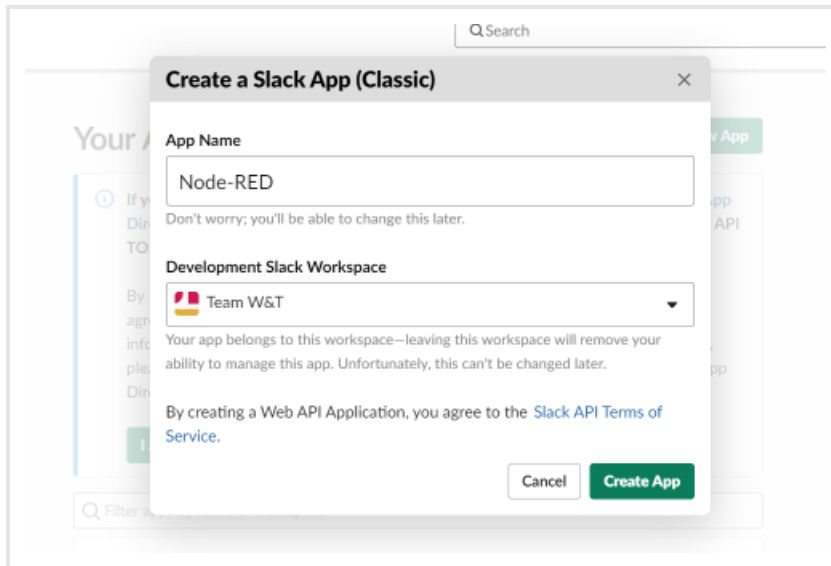
---

## 1. Anlegen einer Classic App für Slack Workspace

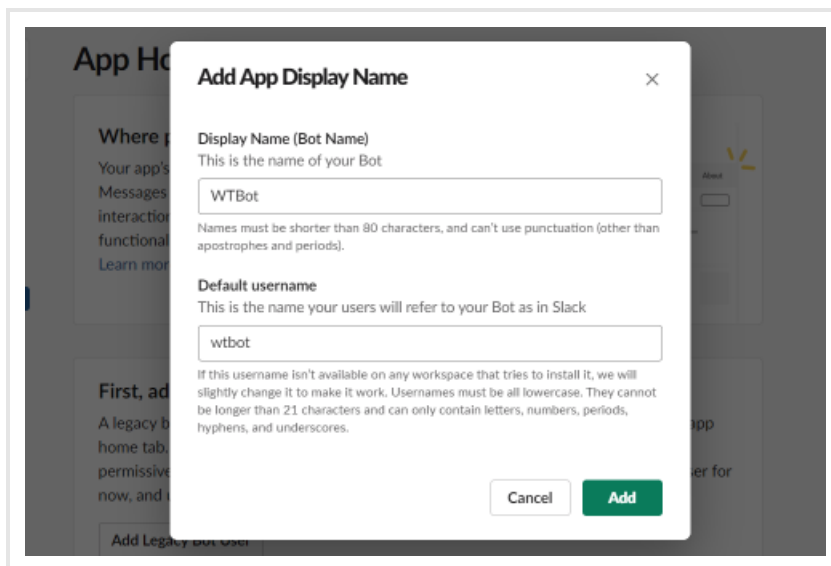
- Melden Sie sich zunächst in Ihrem Slack-Konto an. Geben Sie dann im Browser folgende URL ein:

api.slack.com/apps?new\_classic\_app=1

- Benennen Sie die App und geben Sie den gewünschten Workspace an. Der Name kann im Nachhinein noch geändert werden.



- Unter "Basic Information" klicken Sie auf **Bots** und anschließend auf **Add legacy bot user**. Vergeben Sie an dieser Stelle einen Bot name und den Default username. Der Bot erlaubt das Kommunizieren zwischen Slack-Nutzern und der neuen App.

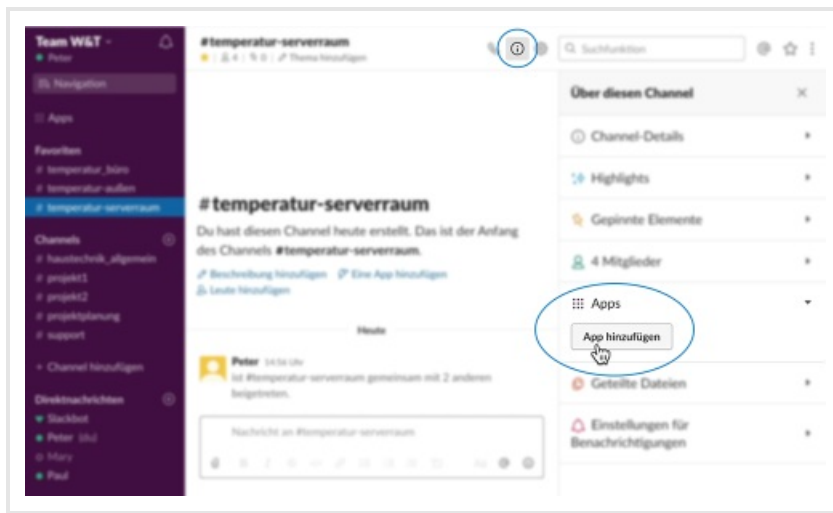


- Unter **OAuth Access Token** auf der linken Seite können Sie die App zu Ihrem Workspace hinzufügen. Wichtig: Nach Erteilen der Zugriffsberechtigung kopieren Sie aus der folgenden Oberfläche den Bot User OAuth Access Token für die Konfiguration in Node-RED.

---

## 2. App zu Slack Channel hinzufügen

- Öffnen Sie in Slack den gewünschten Channel und fügen unter **Channel Details** die neue App hinzu.



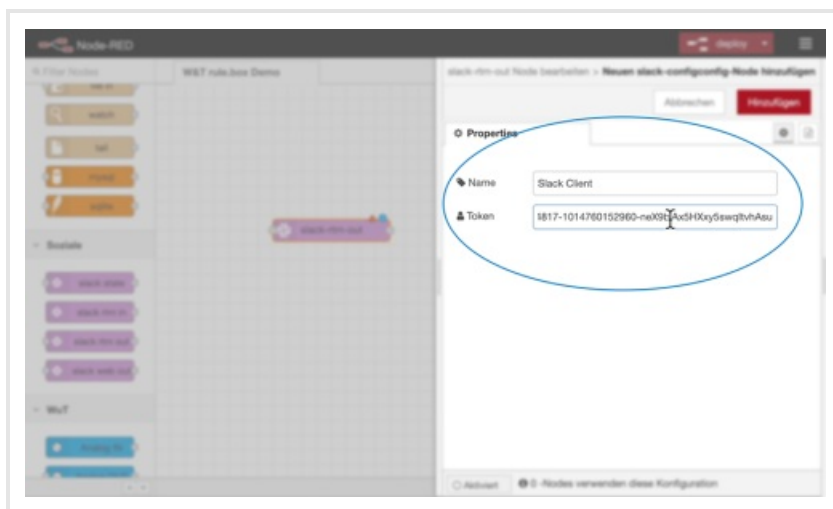
- Alle weiteren Konfigurationen nehmen Sie im Node-RED Editor vor, der auf der rule.box vorinstalliert ist.

### 3. Slack-Konnektoren im Node-RED Editor installieren

- Öffnen Sie den Node-RED Editor und wählen Sie dort im Menü oben rechts **Palette verwalten**. Im Reiter "Installieren" geben Sie den Suchbegriff "Slack" ein. Wählen Sie das Konnektoren-Paket "node-red-contrib-slack" aus und bestätigen Sie mit **installieren**. Die Konnektoren werden jetzt Ihrer Palette hinzugefügt.

### 4. Knoten konfigurieren und verbinden

- Wählen Sie aus der Knotenliste am linken Rand den "slack-rtm-out"-Knoten, ziehen Sie ihn auf die Arbeitsfläche und starten Sie die Konfiguration mit einem Doppelklick auf den Knoten.
- Geben Sie einen Namen für den Knoten an und fügen Sie einen neuen Slack Client hinzu. An dieser Stelle fügen Sie im Feld "Token" den in Schritt 1 kopierten Bot User OAuth Access Token" ein.



- Bestätigen Sie Ihre Eingabe mit **Hinzufügen** und **Fertig**.
- Ziehen Sie einen "Analog IN"-Knoten für Ihr Web-Thermometer aus der Knotenliste auf Ihre Arbeitsfläche und konfigurieren Sie diesen ebenfalls mit einem Doppelklick. Fügen Sie ein neues Web-IO hinzu, indem Sie die IP-Adresse Ihres Web-Thermometers angeben. Als Topic geben Sie den Slack Channel an, in dem die Temperaturdaten angezeigt werden sollen. Bestätigen Sie die Konfiguration mit **Fertig**.
- Verbinden Sie den Ausgang des Thermometer-Knoten mit dem Eingang des Slack-Knoten und bestätigen Sie mit **deploy**.
- In Ihrem Slack-Channel sehen Sie jetzt, dass automatisch Werte hinzugefügt werden, wenn sich die Temperatur ändert.

Wir sind gerne persönlich für Sie da:

Wiesemann & Theis GmbH  
Porschestra. 12  
42279 Wuppertal  
Tel.: 0202/2680-110 (Mo-Fr. 8-17 Uhr)  
Fax: 0202/2680-265  
info@wut.de

© Wiesemann & Theis GmbH, Irrtum und Änderungen vorbehalten: Da wir Fehler machen können, darf keine unserer Aussagen ungeprüft verwendet werden. Bitte melden Sie uns alle Ihnen bekannt gewordenen Irrtümer oder Missverständnisse, damit wir diese so schnell wie möglich erkennen und beseitigen können.

[Datenschutz](#)